



## Bezpečnostní směrnice



CMAS – výcvikový systém, logo je néreidka dcera boha poseidona, která má dva ocase. Systém se nevěnuje jen potápění ale i podmořské biologii. Kvalitní výcvik více náročný ale nemít z toho strach



## Bezpečnostní směrnice

**Kdo musí dodržovat tyto směrnice**

**Všichni potápěči ale i instruktoři P\*,P\*\*,P\*\*\*,I\*,I\*\*,I\*\*\***

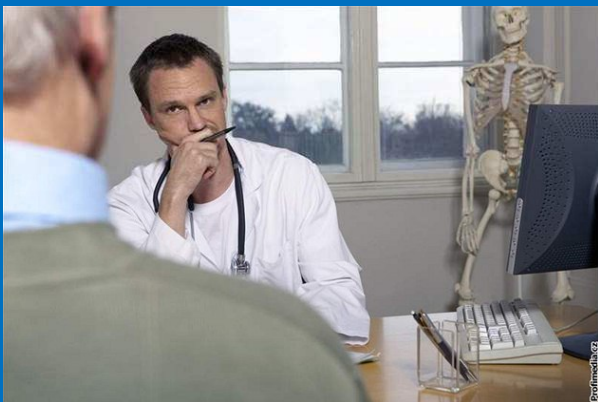
**Uskutečňujeme ponory na které máme příslušnou kvalifikaci**



**Potápěč P\* se nebude potápět pod ledem**



## Bezpečnostní směrnice



**Potápěčům se doporučuje, aby nechali periodicky kontrolovat svůj zdravotní stav. Platnost je 1 rok**



## Bezpečnostní směrnice

**Nepotápíme se po použití drog,alkoholu, snížené nemoci**



**Nenučíme někoho k ponoru**

**Bezpečnostní směrnice**

Doporučuje se potápět pravidelně, procvičovat krizové situace, pečlivě plánovat ponory

**Bezpečnostní směrnice****Potápěčská výstroj**

Potápěčská výstroj musí být funkční a účelná z hlediska plánovaného ponoru. Pro potápění ve volné vodě jsou jejími nezbytnými součástmi potápěčský nůž (případně jiný vhodný nástroj) a kompenzátor vzlaku; za kompenzátor vzlaku se nepovažuje suchý potápěčský oblek.

**Bezpečnostní směrnice**

Potápěčská výstroj musí být řádně upevněná, uspořádaná a používaná tak, aby nehrozilo nebezpečí jejího poškození a/nebo zachycení.

**Bezpečnostní směrnice**

Kompenzátozem vzlaku nelze nahrazovat zvedací zařízení.

Každý potápěč musí být vybaven

- a) alternativním zdrojem dýchacího média, tzn. záložní plicní automatikou, záložním druhým stupněm plicní automatiky (oktopus) apod.,
- b) zařízením pro měření tlaku dýchacího média,
- c) přístroji pro určení hloubky a doby pobytu pod vodou nebo potápěčským počítačem.





### Bezpečnostní směrnice



Pokud je to účelné používáme potápěčskou boji



•Při nižší horizontální viditelnosti pod vodou než 2 metry se používá spojovací úvazek.



### Bezpečnostní směrnice

#### Organizace potápění

Potápěči jsou obeznámeni s potápěčskými signály.

Před potápěním se potápěči seznámí:  
a) s místními předpisy regulujícími potápěčskou činnost,  
b) s přírodními podmínkami pro potápění,  
c) se způsobem přivolání první pomoci a s umístěním barokomory.

Potápěči se potápějí v buddy týmech, tzn. ve dvojicích (v případě nutnosti v trojicích), ve kterých předem podrobně proberou plán ponoru, seznámí se navzájem s ovládním své výstroje a dohodnou se na vzájemné signalizaci.



### Bezpečnostní směrnice

#### Potápěčské signály



OK



Nahoru



Dolů



Nemám vzduch



Něco není v pořádku



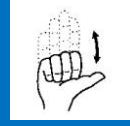
Jít k sobě



Ukázka směru



Zpomalit



Nemohu vyrovnat tlak v uchu



Točí se mi hlava



### Bezpečnostní směrnice

#### Potápěčské signály



VYNOŘIT DO STANOVENÉ HLOUBKY



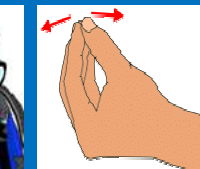
ZANOŘIT DO STANOVENÉ HLOUBKY



SMĚR



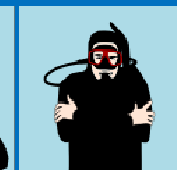
BOLEST



NEROZUMÍM



KOUKEJ



ZIMA



KOLIK VZDUCHU?



## Bezpečnostní směrnice

### Potápěčské signály



10 barů



20 barů



30 barů



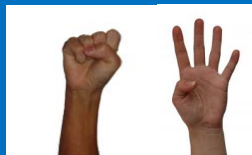
40 barů



50 barů



120 barů



90 barů



## Bezpečnostní směrnice

Před zanořením provedou potápěči v buddy týmu partnerskou kontrolu (buddy check) zaměřenou na správnost a dostatečnost:

- otevření ventilů lahví,
- tlaku v lahvích,
- připojení plicích hadic kompenzátorů vztlaku a suchých obleků,
- funkce hlavních (primárních) i záložních 2. stupňů plicních automatik,
- umístění a upevnění zátěže.

Při ponoru i na hladině potápěči mezi sebou udržují takovou vzdálenost, aby si byli schopni vzájemně pomoci v případě problému.



## Bezpečnostní směrnice

- Potápěči nepřekračují hloubku 40 metrů.
- Ponory se organizují tak, aby se při výstupu nemusela vykonávat stupňovitá dekomprese.
- V případě, že stupňovitá dekomprese je při daném ponoru nevyhnutelná, je zapotřebí organizovat je tak, aby nemusela být vykonána více než jedna dekompresní zastávka.



## Bezpečnostní směrnice

Po ponoru se potápěči vyvarují (s ohledem na aktuální stav zbytkového dusíku):

- zvýšené fyzické námahy,
- dehydratace,
- zvětšování nadmořské výšky svého pobytu nebo letu letadlem.



## Bezpečnostní směrnice

Před potápěním se doporučuje seznámení:

- s místními předpisy regulujícími potápěčskou činnost,
- s přírodními podmínkami pro potápění,
- se způsobem přivolání první pomoci a s umístěním barokomory.



## Bezpečnostní směrnice

Důrazně se doporučuje potápění ve dvojicích (v případě nutnosti v trojicích), ve kterých potápěči předem podrobně proberou plán ponoru, seznámí se navzájem s ovládním své výstroje a dohodnou se na vzájemné signalizaci.

V průběhu ponoru potápěči ve dvojici (trojici) musejí neustále udržovat takovou vzdálenost, aby si byli schopni v případě problému pomoci.



## Bezpečnostní směrnice

Dojde-li pod vodou ke ztrátě kontaktu s partnerem, doporučuje se hledání omezit na dobu přibližně 30 sekund a vystoupit na hladinu.

V případě zdravotních potíží po ponoru je postiženému nutno poskytnout co nejrychleji první pomoc, podávat kyslík (je-li to účelné a je-li k dispozici), zajistit odbornou zdravotnickou pomoc, případně zajistit jeho léčbu v dekompresní komoře.



## Bezpečnostní směrnice

### Akce většího rozsahu

Všichni účastníci potápěčské akce většího rozsahu musí být při jejím zahájení podrobně seznámeni s účelem a plánem akce, používanými signály a s plánem činnosti v případě mimořádné situace.

Na potápěčských akcích většího rozsahu a náročnějšího charakteru, u kterých zároveň hrozí nebezpečí vzniku dekompresní nemoci, je vhodná přítomnost:

- zařízení pro poskytování kyslíku a obsluhy seznámené s jeho používáním,
- záložního dýchacího přístroje.

Při potápěčských akcích většího rozsahu je vhodné vybrat z řad účastníků vedoucího potápěče, který organizuje činnost potápěčů pod vodou. Vedoucí potápěč musí být držitelem kvalifikace minimálně Potápěč CMAS P\*\*\*.



## Bezpečnostní směrnice

### Akce většího rozsahu

Všichni účastníci potápěčské akce většího rozsahu musí být při jejím zahájení podrobně seznámeni s účelem a plánem akce, používanými signály a s plánem činnosti v případě mimořádné situace.

Na potápěčských akcích většího rozsahu a náročnějšího charakteru, u kterých zároveň hrozí nebezpečí vzniku dekompresní nemoci, je vhodná přítomnost:

- a) zařízení pro poskytování kyslíku a obsluhy seznámené s jeho používáním,
- b) záložního dýchacího přístroje.

Při potápěčských akcích většího rozsahu je vhodné vybrat z řad účastníků vedoucího potápěče, který organizuje činnost potápěčů pod vodou. Vedoucí potápěč musí být držitelem kvalifikace minimálně Potápěč CMAS P\*\*\*\*.



## Bezpečnostní směrnice

### Doprovodné plavidlo

Pro zajištění potápění ve větší vzdálenosti od břehu se používá vhodné doprovodné plavidlo.

Po dobu ponoru potápěčů musí na doprovodném plavidle být vystavena dobře viditelná vlajka A (Alpha) mezinárodního vlajkového kódu



## Bezpečnostní směrnice

Na palubě doprovodného plavidla se nachází obsluha potřebná k manipulaci s plavidlem a záložní dýchací přístroj.

Vyžaduje-li situace použití motoru k pohonu doprovodného plavidla během ponoru, je nutno plout tak, aby nedošlo k ohrožení potápěčů.

Malými čluny není bezpečné vyplouvat na moře a velké vodní plochy při stavu hladiny, způsobené větrem o síle 4 a více °Bf.



## Bezpečnostní směrnice

### Nouzové situace

Dojde-li pod vodou ke ztrátě kontaktu s partnerem (partnery), omezí potápěči vzájemné hledání na dobu přibližně 30 sekund a vystoupí na hladinu za dodržení pravidel bezpečného výstupu.

V případě zdravotních potíží po ponoru je postiženému nutno poskytnout co nejrychleji první pomoc, podávat kyslík, pokud je to účelné a je k dispozici, zajistit odbornou zdravotnickou pomoc, případně zajistit léčbu v dekompresní komoře.



**Výcvikové směrnice :**

[www.cmas.cz](http://www.cmas.cz)

**Potápěčká výstroj na**

**Junior – s rodičem s kvalifikací P2 do 12 m**

**P1 – omezení hloubky do 20 m, s kvalifikací P2**

**P2- dekompresní tabulky,bojka,světlo**

**P3- zvedací vak**



Děkuji za pozornost Petr Tuček